



Ognjena Price 34
VARAŽDIN

PLAN CIVILNE ZAŠTITE



GRAD ZLATAR

Zlatar, srpanj 2015. godine

SADRŽAJ:

UVOD

1. USTROJ CZ.....	4
2. MOBILIZACIJA I POPUNA OBVEZNICIMA I MTS.....	8
2.1. Pozivanje.....	9
2.2. Mobilizacija Tima civilne zaštite	9
2.3. Organizacija prihvata Tima CZ.....	10
2.4. Organizacija povrata Tima CZ u stanje mirovanja.....	14
2.5. Organizacija povrata postrojbe CZ u stanje mirovanja.....	15
3. MJERE CZ.....	17
3.1. Mjera sklanjanja.....	18
3.2. Mjera evakuacije.....	21
3.3. Mjera zbrinjavanja.....	30

ZAKLJUČAK

PLAN CIVILNE ZAŠTITE GRAD ZLATAR

UVOD

Temeljne zadaće sustava zaštite i spašavanja su prosudba mogućih ugrožavanja i posljedica, planiranje i pripravnost za reagiranje, reagiranje u zaštiti i spašavanju u slučaju katastrofa i većih nesreća te poduzimanje potrebnih aktivnosti i mjera za otklanjanje posljedica radi žurne normalizacije života na području na kojem je događaj nastao.

Plan civilne zaštite je dokument koji se donosi poradi utvrđivanja organizacije aktiviranja i djelovanja Postrojbe Civilne zaštite u provođenju pojedinih mjera zaštite i spašavanja kojima je potrebno osigurati privremeno premještanje, zbrinjavanje i sklanjanje stanovništva te organizaciju i provođenje evakuacije.

Plan civilne zaštite je po karakteru operativni dokument koji za potrebe izvršenja mjera zaštite i spašavanja koristi Stožer ZiS, Zapovjedništvo CZ i Zapovjedništvo Postrojbe civilne zaštite.

Zakonske odredbe:

1. Zakon o zaštiti i spašavanju (NN 174/04)
2. Zakon o izmjenama i dopunama Zakona o zaštiti i spašavanju (NN 79/07)
3. Zakon o izmjenama i dopunama Zakona o zaštiti i spašavanju (NN 38/09)
4. Zakon o izmjenama i dopunama Zakona o zaštiti i spašavanju (NN 127/10)
5. Pravilnik o metodologiji za izradu procjena ugroženosti i planova zaštite i spašavanja (NN 30/14)
6. Pravilnik o izmjenama i dopunama pravilnika o metodologiji za izradu procjena ugroženosti i planova zaštite i spašavanja (NN 67/14)
7. Pravilnik o mobilizaciji i djelovanju operativnih snaga zaštite i spašavanja (NN 40/08)
8. Pravilnik o izmjenama Pravilnika o mobilizaciji i djelovanju operativnih snaga zaštite i spašavanja (NN 44/08)
9. Pravilnik o ustrojstvu, popuni i opremanju postrojbi civilne zaštite i postrojbi za uzbunjivanje (NN 111/07)
10. Uredba o visini i uvjetima za isplatu naknade troškova mobiliziranim građanima (NN 91/2006)



1. USTROJ CIVILNE ZAŠTITE

1. USTROJ CIVILNE ZAŠTITE

Civilna zaštita (CZ) je oblik organiziranja, pripremanja i sudjelovanja građana, pravnih osoba, državnih upravnih tijela i jedinica lokalne samouprave i uprave radi zaštite i spašavanja ljudi, dobara i okoliša od rizika i posljedica prirodnih, tehničko-tehnoloških i ekoloških nesreća te ratnih razaranja. Ustrojena je zbog opasnosti da Republika Hrvatska ili njezini dijelovi budu ugroženi iznenadnim događajima koji bi imali opseg elementarne nepogode ili ratom, čije posljedice mogu ugroziti ljude, materijalna dobra i okoliš.

Na području Grada Zlatar ustrojene su slijedeće snage CZ:

- Zapovjedništvo CZ (6 članova)
- Postrojba CZ opće namjene (30 pripadnika)
- Povjerenici CZ (20 povjerenika)
- Voditelji i zamjenici voditelja skloništa (5)

Navedene snage služe kao **potpora gotovim snagama** zaštite i spašavanja kao i snagama zaštite i spašavanja određenim Odlukom gradonačelnika o Snagama zaštite i spašavanja, za provođenja mjera zaštite i spašavanja **te za provođenje mjera civilne zaštite.**

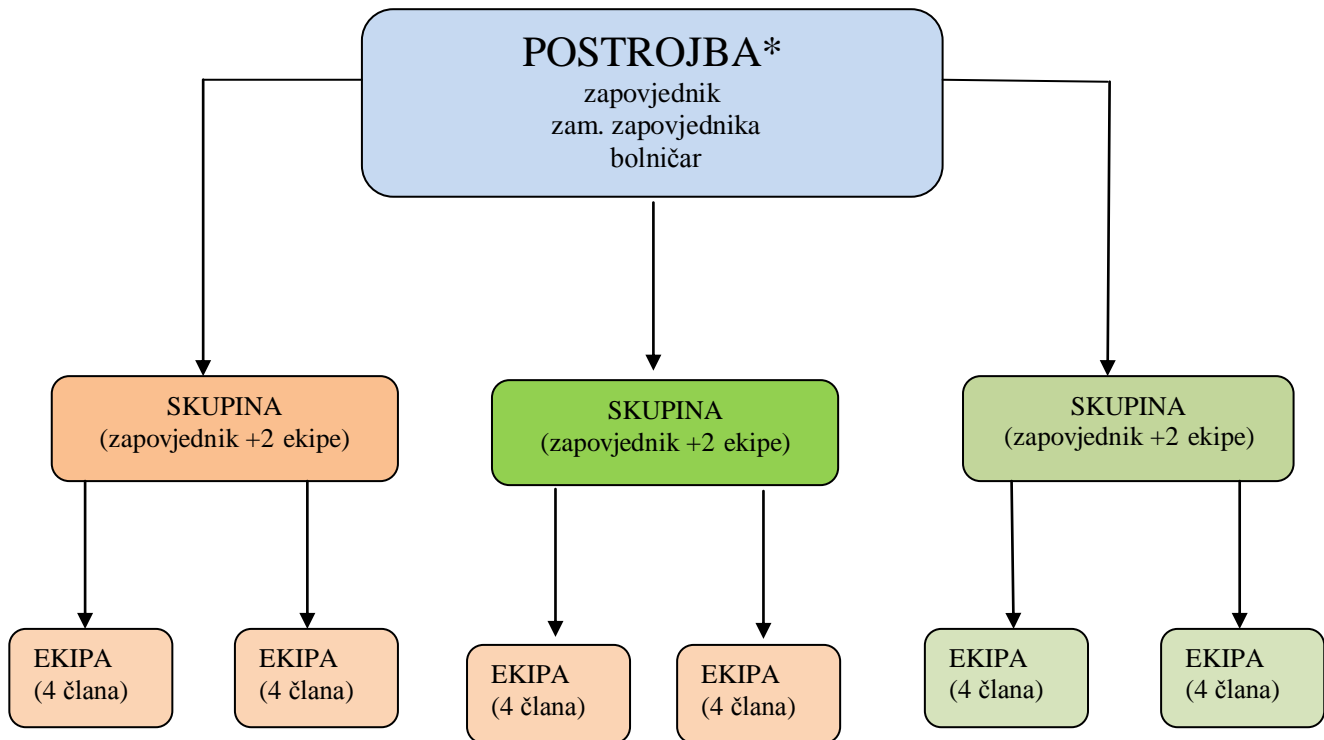
Zapovjedništvo CZ

Zapovjedništvo CZ Grada Zlatar ima ukupno 6 članova, a imenovan je od strane gradskog vijeća dana 14.listopada 2013. godine „Odlukom o imenovanju članova Zapovjedništva civilne zaštite Grada Zlatara“ KLASA: 810-01/13-01/01, URBROJ: 2211/01-01-13-55.

PLAN CIVILNE ZAŠTITE GRAD ZLATAR

Postrojba CZ opće namjene

Na području Grada Zlatar osnovana je Postrojba CZ-e opće namjene koja broji ukupno 30 pripadnika.



Shematski prikaz ustroja Postrojba civilne zaštite

Izvor podataka: članak 5. Pravilnika o ustrojstvu, popuni i opremanju postrojbi CZ i postrojbi za uzbunjivanje

* postrojba se sastoji od tri skupine, zapovjednika, zam. zapovjednika i bolničara (ukupno 30 člana)

Povjerenici CZ

Gradonačelnik Grad Zlatar imenovao je, „Odlukom o imenovanju povjerenika civilne zaštite za područje Grada Zlatara“, 20 (dvadeset) povjerenika CZ (po naseljima); (KLASA: 810-01/11-01/01; URBROJ: 2211/01-02-11-1, 24.veljače 2011. godine).

Sukladno Zakonu o zaštiti i spašavanju, a za potrebe provođenja Mjera CZ gradonačelnik Grada Zlatar imenuje Povjerenike CZ po naseljima. Pregled povjerenika CZ po naseljima nalazi se u [prilogu br. 16](#).

Povjerenici CZ Grada Zlatar:

- » Naselje Belec - Danijel Delija, Belec 105/a, Belec,
- » Naselje Gornja Selnica – Rafael Kukec, Gornja Selnica 23, Belec,
- » Naselja Donja Selnica i Belečko Završje – Sambolić Alojz, Gornja Selnica 10, Belec,
- » Naselje Petruševac – Darko Huljak, Ulica braće Radića 16, Zlatar,
- » Naselje Vižanovec – Dalibor Bolfek, Zagrebačka 45, Zlatar,
- » Naselje Juranščina – Mario Bolfek, Zagrebačka 41, Zlatar,

PLAN CIVILNE ZAŠTITE GRAD ZLATAR

- » Naselja Gornja Batina, Repno, Znož i Ščrbinec – Marko Mezak, Matije Gupca 3, Zlatar,
- » Naselje Martinščina – Zvonko Bingula, Martinščina 64, Zlatar,
- » Naselje Donja Batina – Branko Katić, Donja Batina 93, Zlatar,
- » Naselje Ratkovec – Marijan Hitrec, Ratkovec 12/a, Zlatar,
- » Naselje Zlatar uz Martinečku ulicu – Davor Cvetko, Riječka 4, Zlatar,
- » Naselje Cetinovec s dijelom naselja Zlatar – Zdravko Golub, Cetinovec 9, Zlatar,
- » Naselje Ladislavec s dijelom naselja Zlatar – Zdenko Posarić, Cetinovec 12/a, Zlatar,
- » Naselje Zlatar uz Sajmišnu ulicu – Dragutin Drašić, Sajmišna 77, Zlatar,
- » Naselje Zlatar – Zapadni dio – Darko Culej, Riječka 18, Zlatar,
- » Naselje Zlatar – Centar i Istočni dio – Vedran Kljak, Trg slobode 18, Zlatar,
- » Naselje Borkovec i prijelaz na Zlatar – Gabro Hanžek, Borkovec 61, Zlatar,
- » Naselje Zlatar sjeveroistok i Borkovec – Josip Plašč, Jurja Branjuga 27, Zlatar-Borkovec,
- » Naselje Zlatar jugoistok – Davor Mišek, Franje Horvata Kiša 63, Zlatar,
- » Naselje Zlatar uz Zagrebačku ulicu i Ervenik – Stanislav Varga, Milovoja Stančića 10/a, Zlatar.

Povjerenik CZ je veza Stožera ZiS i Zapovjedništva CZ sa stanovništvom u provedbi Mjera CZ u zaštiti i spašavanju.

Dužnosti Povjerenika CZ su:

- Sudjeluje u pripremanju i osposobljavanju građana za uzajamnu i osobnu zaštitu
- Obavješćuju stanovništvo o poduzimanju mjera zaštite i spašavanja
- U slučaju evakuacije obavješćuju građane o mjestu prikupljanja, načinu evakuacije, mjestu razmještaja, prihvaćanja i sl.

Voditelji i zamjenici voditelja skloništa

Pripadnici Postrojbe civilne zaštite opće namjene Grada Zlatara, niže navedeni, rasporedit će se u slučaju uspostave javnih skloništa za voditelje skloništa i zamjenike voditelja skloništa ili po potrebi za druge obaveze: (članak 3. Odluke o imenovanju povjerenika civilne zaštite za područje Grada Zlatara KLASA: 810-01/11-01/01; URBROJ: 2211/01-02-11-1, 24. veljače 2011. godine).

1. Neven Bobinec, A.G. Matoša 7, Zlatar,
2. Nikola-Tomislav Buntak, Sajmišna 52, Zlatar,
3. Srećko Palej, V. Holjevca 13, Zlatar,
4. Nenad Bratković, A. Horvat 3, Zlatar,
5. Mario Mikulec, Riječka 33, Zlatar.

Postrojba civilne zaštite opće namjene nije opremljena materijalno – tehničkim sredstvima potrebnim za provođenje akcija zaštite i spašavanja.

Materijalna tehnička sredstva i oprema CZ-e nabavljaju se kontinuirano svake godine u skladu s Smjernicama razvoja sustava zaštite i spašavanja Grada Zlatar za tekuću godinu.



2. MOBILIZACIJA I POPUNA
OBVEZNICIMA I MTS

2. MOBILIZACIJA I POPUNA OBVEZNICIMA I MATERIJALNO TEHNIČKIM SREDSTVIMA

2.1. Pozivanje

Kada Stožer procjeni da obim nesreće, koja je zahvatila prostor Grada, prelazi mogućnosti i kapacitete za sanaciju gotovih snaga zaštite i spašavanja, može predložiti gradonačelniku donošenje odluke o mobilizaciji Zapovjedništva CZ i Postrojbe civilne zaštite (u daljnjem tekstu: Zapovjedništvo CZ i Postrojba CZ). Ovu odluku gradonačelnik može donijeti i samostalno.

2.2. Pozivanje Zapovjedništva CZ

Po prijemu informacije o nadolazećoj i neposrednoj opasnosti za Grad Zlatar gradonačelnik će pozvati Zapovjedništvo CZ.

Vrijeme mobilizacije	
Korištenjem telefonskih veza 30 min.	Korištenjem teklića 2h
Mjesto okupljanja: Grad Zlatar, Park hrvatske mladeži 2, 49 250 Zlatar	

Gradonačelnik donosi odluku o mobilizaciji Zapovjedništva CZ.

Pregled članova Zapovjedništva CZ nalazi se u [prilogu br. 7/1](#) Plana.

Gradonačelnik Zapovjedništvo CZ može pozvati na tri načina. Sukladno trenutnoj situaciji sam će odabrati koji će sustav pozivanja koristiti u danoj situaciji koristiti.

Postupak pozivanja Zapovjedništva CZ putem županijskog centra 112.

Postupak pozivanja Zapovjedništva CZ putem županijskog centra 112 je sustav pozivanja koji bi se u pravilu trebao koristiti. Upotreba ovog sustava podrazumijeva da su telekomunikacijske veze u funkciji.

Međusobno pozivanja korištenjem telefonskih veza

Postupak međusobnog pozivanja korištenjem telefonskih veza je najbrži i najučinkovitiji način pozivanja, pod uvjetom da telefonske/mobilne veze budu u funkciji. Ovaj sustav se koristi u slučaju većih katastrofa, koje bi eventualno zahvatile šire područje županije, kada pozivanje Zapovjedništva ne bi bilo moguće putem telefonskih linija ŽC 112, zbog preopterećenja telefonskih linija, odnosno zbog prekida ili oštećenja pojedinih dijelova telekomunikacijske infrastrukture na ugroženome području.

PLAN CIVILNE ZAŠTITE GRAD ZLATAR

Pozivanja korištenjem tekličkog sustava

Postupak pozivanja korištenjem vlastitog tekličkog sustava primjenjuje se u situacijama kada telefonske veze nisu u funkciji i kada gradonačelnik ne može uspostaviti nikakvu vezu sa ŽC 112. U tom slučaju koristi samo teklički sustav.

Bez obzira koji se sustav pozivanja bude koristio, gradonačelnik je dužan o tomu obavijestiti ŽC 112 Krapina kako bi PUZS Krapina mogao na vrijeme i učinkovito reagirati te pružiti svu potrebnu pomoć. Mobilizacija članova Zapovjedništva završava trenutkom njihovog dolaska na mjesto okupljanja i uručivanjem poziva za mobilizaciju.

2.3. Mobilizacija Postrojbe civilne zaštite opće namjene

Sustav međusobnog pozivanja korištenjem telefonskih veza

Sustav međusobnog pozivanja je najbrži i najučinkovitiji način pozivanja, odnosno mobilizacije postrojbe CZ, pod uvjetom da telefonske/mobilne veze budu u funkciji.

Kada okolnosti zahtijevaju brzo okupljanje postrojbe, kako bi se čim prije otklonile posljedice veće nesreće ili katastrofe, te u slučaju neposredne prijetnje od nastanka katastrofe, gradonačelnik sukladno čl. 30. Zakona o zaštiti i spašavanju («NN» broj 174/04, 79/07, 38/09 i 127/10), ima pravo i obvezu mobilizirati sveukupne ljudske i materijalno-tehničke potencijale s područja Grada.

Pozivanje Postrojbe CZ putem županijskog centra 112

Postupak pozivanja Postrojbe CZ putem županijskog centra 112 je sustav pozivanja koji bi se u pravilu trebao koristiti. Upotreba ovog sustava podrazumijeva da su telekomunikacijske veze u funkciji.

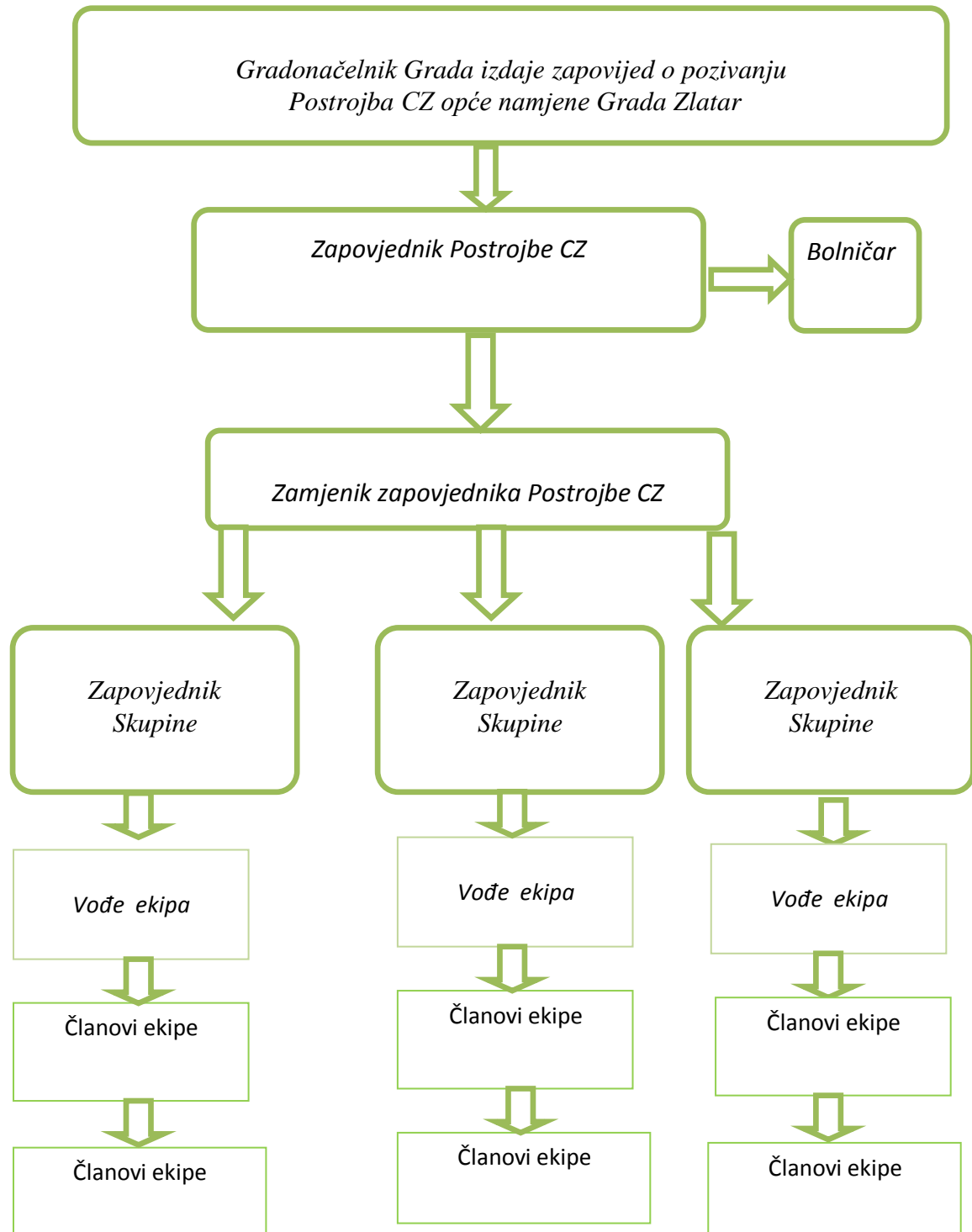
Pozivanja korištenjem tekličkog sustava

Postupak pozivanja korištenjem vlastitog tekličkog sustava primjenjuje se u situacijama kada telefonske veze nisu u funkciji i kada gradonačelnik ne može uspostaviti nikakvu vezu sa ŽC 112. U tom slučaju koristi se samo teklički sustav.

PLAN CIVILNE ZAŠTITE GRAD ZLATAR

2.3.1. Međusobno pozivanje korištenjem telefonskih veza (samopozivanje)

Postrojba CZ opće namjene (prilog 30)



PLAN CIVILNE ZAŠTITE GRAD ZLATAR

2.3.2. Postupak pozivanja Postrojbe CZ putem županijskog centra 112

Uspostavom telefonskog poziva na tel. br. 112 gradonačelnik će zahtijevati pozivanje Postrojbe CZ ([prilog 30](#)) Zahtjev (Prilog 47) će nakon toga u pisanoj formi dostaviti Županijskom centru 112 na telefaks br. **049 371 169**

Dežurna smjena ŽC 112 zaprima zahtjev te vrši provjeru pozivatelja (na ranije dostavljene brojeve telefona) te će zatražiti osobne podatke pozivatelja (prezime, ime, ime oca, adresu stanovanja).
Nakon završene provjere, započeti će pozivanje članova Postrojbe CZ.

Po okončanju postupka, dežurna smjena ŽC 112 izvještava gradonačelnika o broju obaviještenih članova Postrojbe CZ.

U slučaju da pojedini članovi Postrojbe CZ nisu mogli biti obaviješteni gradonačelnik treba zatražiti od PUZS Krapina aktiviranje tekličke službe, kako bi se mobilizacijski pozivi uručili onim članovima Postrojbe CZ koji telefonski nisu mogli biti obaviješteni.

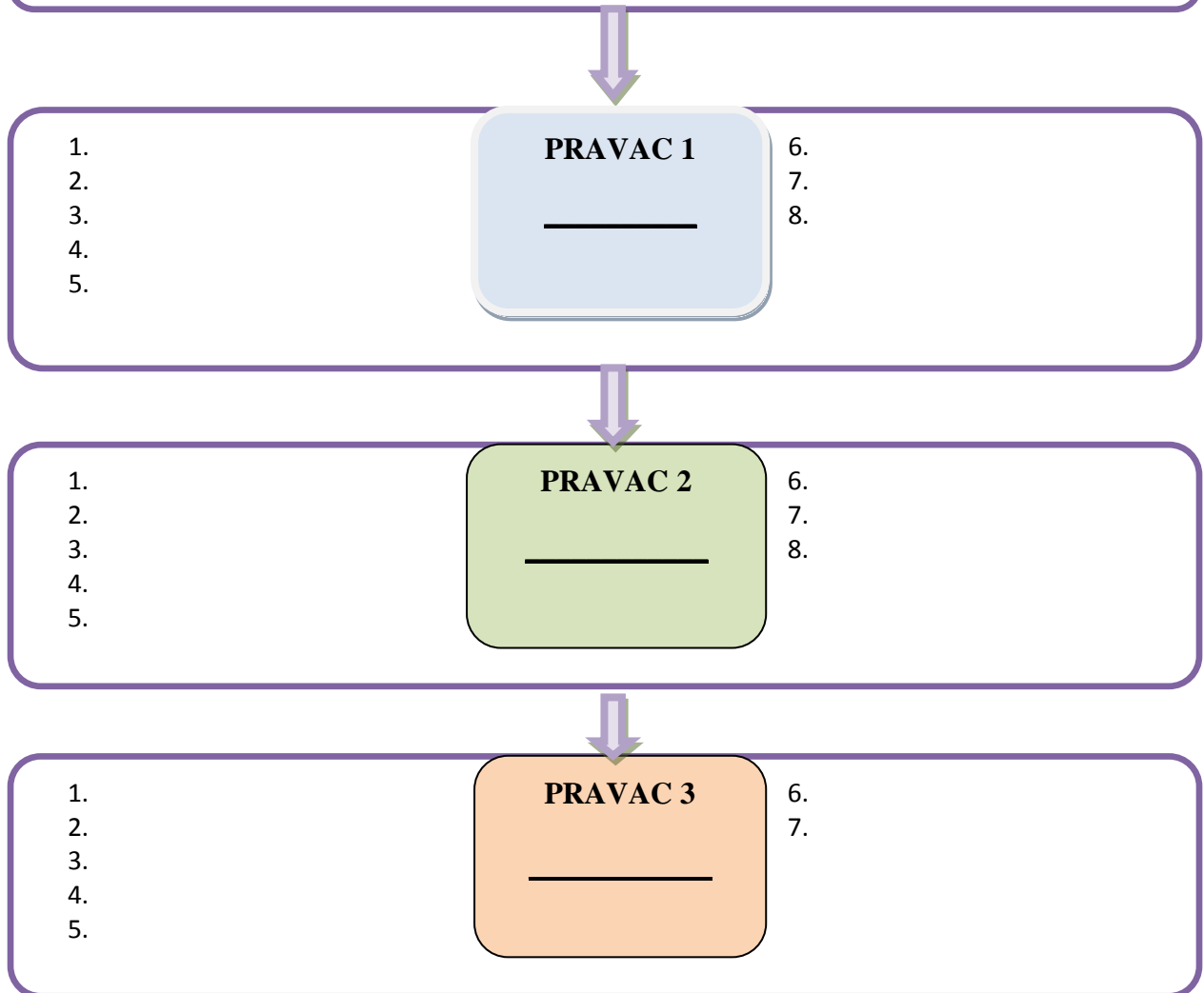
Ukoliko se pojedini članovi Postrojbe CZ, koji su telefonski obaviješteni, nisu u očekivano vrijeme (M+ 1h) pojavili na mjestu okupljanja Postrojbe CZ, gradonačelnik će od PUZS Krapina zahtijevati aktiviranje tekličke službe, kako bi se uručili mobilizacijski pozivi onim članovima Postrojbe CZ koji se nisu odazvali na usmeno preneseni zahtjev za mobilizacijom.

PLAN CIVILNE ZAŠTITE GRAD ZLATAR

2.3.3. Postupak pozivanja Postrojbe CZ korištenjem tekličkog sustava

Pozivanje Postrojbe CZ

Na prijedlog Stožera, Zapovjedništva ili samostalno gradonačelnik može odlučiti da li je potrebno pozvati Postrojbu CZ. Mobilizacija Postrojbe CZ počinje s tekličima.



PLAN CIVILNE ZAŠTITE GRAD ZLATAR

2.4. Organizacija prihvata članova Postrojbe CZ

Vrijeme mobilizacije		
Korištenjem telefonskih veza M + 1 sat		Korištenjem teklića (M + 3h)
Mjesta okupljanja	zgrada Grada, Park hrvatske mladeži 2	Zapovjedništvo Postrojbe CZ Zapovjednik Skupine
	na mjestu nesreće ili zgrada Grada (navedeno na pozivu)	pripadnici Postrojbe CZ

2.4.1. Organizacija prijema pripadnika Postrojbe CZ

Radnje i postupci	Rukovođenje	Izvršenje/Suradnja
<p>Predaja dokumenata iz Plana:</p> <ul style="list-style-type: none"> • Popisa pripadnika Postrojbe CZ (prilog 30) • Mobilizacijski pozivi, ako je mob. izvršena telefonom (prilog 31) • Pozivi za materijalno-tehnička sredstva iz popisa (prilog 32) • Liste zaduženja • Zapisnici o primopredaji materijalno-tehničkog sredstva (prilog 34) • Izvještaji o odazivu Postrojbe CZ (prilog 36) • Izvještaji o predanim materijalno-tehničkim sredstvima (prilog 35) • Dnevnicima rada zapovjednika Postrojbe CZ i dnevnicima rada zapovjednika skupina. 	zapovjednik postrojbe CZ	zapovjednik postrojbe CZ
<p>Predaja dokumenata iz Plana:</p> <ul style="list-style-type: none"> • Popisa pripadnika postrojbe CZ • Mobilizacijski pozivi, ako je mob. izvršena telefonom (prilog 31) • Liste zaduženja • Izvještaja o odazivu pripadnika postrojbe CZ (prilog 36) • Dnevnicima rada zapovjednika skupina. 	zapovjednik postrojbe CZ	zapovjednicima Skupina
<p>Pozivanje vlasnika materijalno-tehničkih sredstava (prilog 6/1) da izvrše predaju sredstava. Ukoliko ih ne može obavijestiti telefonom od načelnika Stožera traži upotrebu teklića.</p>	Načelnik Stožera	zapovjednik postrojbe CZ
<p>Prijem vlasnika MTS-a. Zapovjednik postrojbe CZ sačinjava Zapisnike o primopredaji materijalno – tehničkog sredstva (prilog 34)</p>	zapovjednik postrojbe CZ	vlasnici materijalno-tehničkog sredstva
<p>Izvještava načelnika Stožera o završenoj predaji materijalno-tehničkih sredstava (prilog 35)</p>	zapovjednik postrojbe CZ	Načelnik Stožera

PLAN CIVILNE ZAŠTITE GRAD ZLATAR

2.4.2. Organizacija prijema pripadnika postrojbe CZ

Radnje i postupci	Rukovođenje	Izvršenje/Suradnja
Po dolasku prvog pripadnika postrojbe CZ, istog zadužuje da na ulazu obavijesti pridošle pripadnike postrojbe CZ o obvezi prijavljivanja i mjestu za prijavu.	zapovjednik Skupine postrojbe CZ	<i>prvi pristigli pripadnik Skupine postrojbe CZ</i>
Po završenoj provjeri identiteta pripadnika (traži predočenje Iskaznice pripadnika CZ) uručuje mobilizacijski poziv, ako prethodno to nije učinio teklíč.	zapovjednik Skupine postrojbe CZ	<i>pripadnici Skupine postrojbe CZ</i>
Upućuje pripadnike postrojbe CZ koji se ne osjećaju zdravstveno sposobnim na ocjenu zdravstvene sposobnosti, najbližoj zdravstvenoj ordinaciji	zapovjednik postrojbe CZ	<i>Liječnik u ordinaciji</i>
Zaduženje osobne opreme, potpisom na Listu zaduženja	zapovjednici Skupina postrojbe CZ	<i>pripadnici Skupine postrojbe CZ</i>
Dostavljanje popisa i odrezak poziva iz kojeg je vidljivo da je izvršena dostava poziva. (na M+3)	zapovjednici Skupina postrojbe CZ	zapovjednik postrojbe CZ
Izveštavanje o odazivu pripadnika postrojbe CZ (prilog 36)	zapovjednik postrojbe CZ	Načelnik Stožera
Izveštavanje o odzivu	gradonačelnik	Županijski centar 112

2.5. Organizacija povrata postrojbe CZ u stanje mirovanja

Radnje i postupci	Rukovođenje	Izvršenje/Suradnja
<i>Točno utvrđivanje vremena angažiranja postrojbe CZ (započeto-završeno)</i>	gradonačelnik	načelnik Stožera zapovjednik postrojbe CZ
Organizacija čišćenja osobne i skupne opreme prije njihove pohrane u skladište.	zapovjednici Skupina postrojbe CZ	pripadnici Skupina postrojbe CZ
Povrat osobne opreme i sredstva.	zapovjednici Skupina postrojbe CZ	pripadnici Skupina postrojbe CZ
Razdužuju pripadnike sa osobnom opremom i sredstvima. Ukoliko neki dio opreme i sredstva nedostaje upisuju razloge zbog kojih se ne može izvršiti povrat (uništeno, izgubljeno, ukradeno...).	zapovjednici Skupina postrojbe CZ	pripadnici Skupina postrojbe CZ
Predaju liste zaduženja/razduženja zapovjedniku postrojbe CZ	zapovjednici Skupina postrojbe CZ	zapovjednik postrojbe CZ
Predaja Dnevnika rada	zapovjednici Skupina postrojbe CZ	zapovjednik postrojbe CZ
Unošenje podataka iz Dnevnika rada zapovjednika Skupina u svoj Dnevnik rada i isti predaje načelniku Stožera.	zapovjednik postrojbe CZ	načelnik Stožera
Organizacija isplate naknada za vrijeme provedeno u postrojbi.	Načelnik Stožera	djelatnici Grada
Priprema i potvrda o angažiranju za pripadnike postrojbe CZ koji su u radnom odnosu (prilog 40)	Načelnik Stožera	gradonačelnik

PLAN CIVILNE ZAŠTITE GRAD ZLATAR

2.5.1. Povrat materijalno-tehničkih sredstava

Radnje i postupci	Rukovođenje	Izvršenje/Suradnja
Povrat materijalno-tehničkih sredstava temeljem Zapisnika o preuzimanju materijalno-tehničkog sredstva (prilog 34)	Načelnik Stožera	zapovjednik postrojbe CZ
Ispunjavanje zapisnika o povratu materijalno-tehničkog sredstva (prilog 38). Ako se mat.-teh. sredstvo vraća oštećeno ustanovljavaju da li je šteta bila prilikom preuzimanja ili je nastala angažiranjem sredstva za potrebe zaštite i spašavanja. Ukoliko je šteta nastala prilikom angažiranja sredstva za potrebe zaštite i spašavanja točno utvrđuju vrstu i mjesta oštećenja. Vlasnik mat-teh. sredstva potpisuje Zapisnik.	Načelnik Stožera	zapovjednik postrojbe CZ
Predaja Dnevnika rada	zapovjednici Skupina postrojbe CZ	zapovjednik postrojbe CZ
Unošenje podataka iz Dnevnika rada zapovjednika Skupina postrojbe CZ u svoj Dnevnik rada i isti predaje načelniku Stožera.	zapovjednik postrojbe CZ	Načelnik Stožera

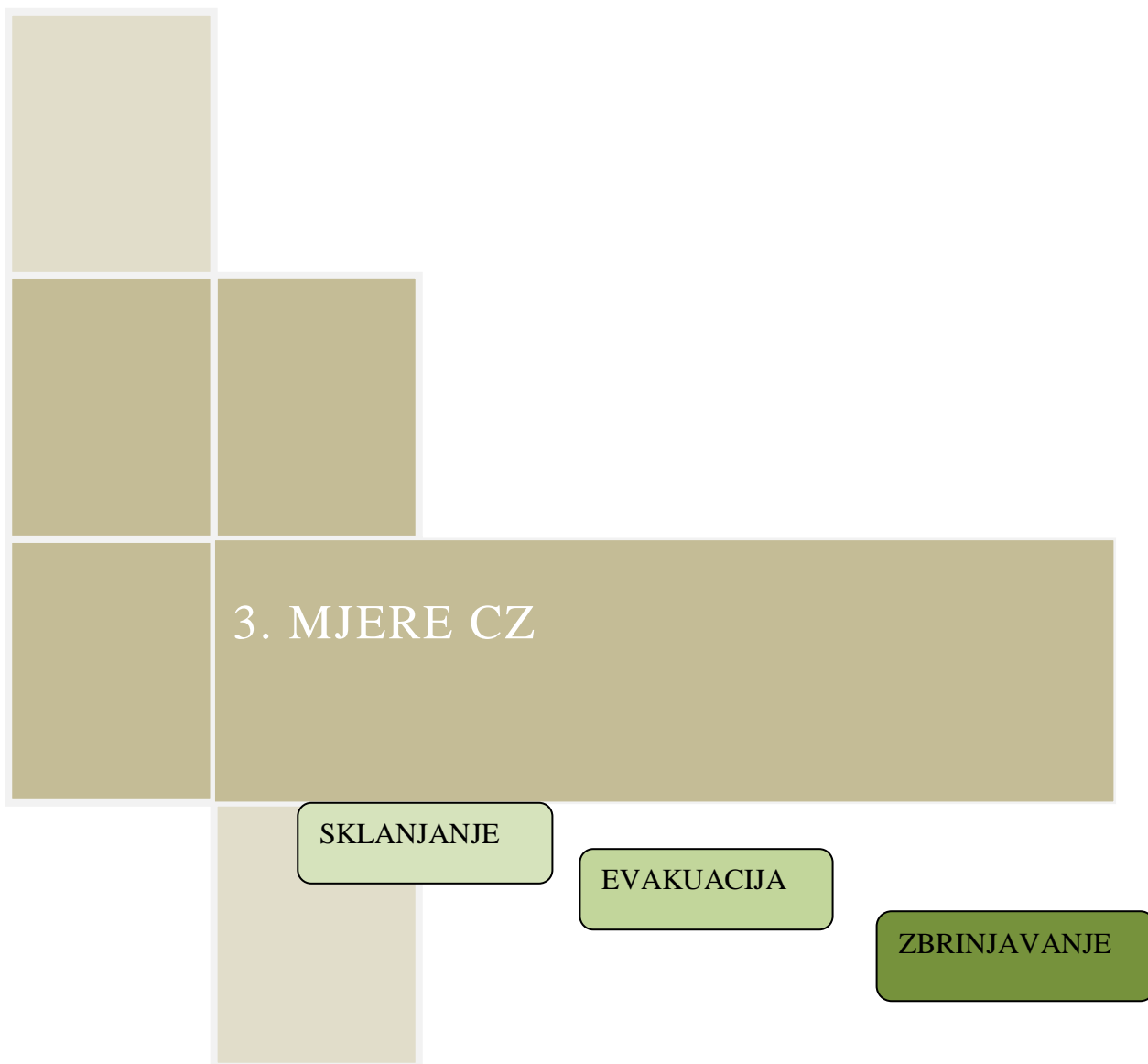
2.5.2. Isplata novčanih sredstava

Isplata naknade za angažirane pripadnike postrojbe CZ isplaćivat će se prema propisu koji uređuje visinu i uvjete za isplatu naknade troškova mobiliziranim građanima.

Isplata za angažirana materijalno-tehnička sredstva isplaćivati će se po modelu:

1. Za osobna i kombi vozila: broj prijedjenih km X 2 kn/km = ukupna naknada
2. Za kamione- prema tržišnoj cijeni na dan angažiranja
3. Za radne strojeve- prema tržišnoj cijeni na dan angažiranja

Radnje i postupci	Rukovođenje	Izvršenje/Suradnja
Uplata na bankovne račune pripadnika postrojbe CZ.	gradonačelnik	djelatnici Grada
Uplata na bankovne račune vlasnika materijalno-tehničkih sredstava (prilog 39)	gradonačelnik	djelatnici Grada





3.1.MJERA SKLANJANJA

3.1. Mjera sklanjanja

Mjera sklanjanja provodi se u slučaju ratne opasnosti, nuklearnih i radioloških nesreća te eventualno kod tehničko-tehnoloških nesreća s opasnim tvarima kada se provodi hermetizacija prostora za sklanjanje.

3.1.1. Pregled skloništa po vrsti i kapacitetu

U Gradu Zlatar nema skloništa osnovne zaštite. Sklanjanje stanovništva i materijalnih dobara vršiti će se u uređenim podrumskim zaklonima, sportskim dvoranama, društvenim domovima, vatrogasnom domu, osnovnim školama i srednjoj školi te crkvama na području Grada.

Moguće objekte za sklanjanje i potrebu njihove gradnje, potrebno je utvrditi u skladu s Pravilnikom o kriterijima za određivanje gradova i naseljenih mjesta u kojima se moraju graditi skloništa i drugi objekti za zaštitu (NN 2/91) te izvršiti pregled, ili bar utvrditi potrebu pregleda mogućih objekata za zaštitu, prema Pravilniku o tehničkim normativima za skloništa (S.L. broj 55/83), a detaljne lokacije objekata dati u Planu CZ.

3.1.2. Pregled podrumskih i drugih objekata pogodnih za sklanjanje

Podrumske zaklone u zajedničkim stambenim građevinama treba očistiti, pripremiti i prilagoditi za sklanjanje. Po potrebi izvršiti će se potpora stropne konstrukcije s daskama (fosnama) i odgovarajućim podupiračima. Isto tako izvršiti će se pojačanje ili zaštita ulaza, te zaštita svih otvora (prozora) na odgovarajući način.

U Gradu Zlatar više od polovice stambenih građevina ima izgrađen podrum, koji se može prilagoditi za sklanjanje. Pretpostavlja se da bi bilo u tim zaklonima ukupno oko 500 sklonišnih mjesta.

Pregled podruma i drugih objekata za sklanjanje izrađuju sve JLS za svoje područje.

3.1.3. Lokacije skloništa

Vidi poglavlje 3.1.1.

3.1.4. Naputak o organizaciji sklanjanja i boravka u skloništu

- zaposjedanje skloništa treba izvršiti prije nastupanja opasnosti
- smještanje ljudi u sklonište mora započeti od najudaljenijih prostorija u skloništu
- nije dozvoljena galama, uznemiravanje drugih, paljenje svijetla.
- zabranjeno je unošenje domaćih životinja, velikih predmeta, lako zapaljivih materijala, nadražujućih i jako mirisnih materijala
- napuštanje skloništa vrši se po prestanku opasnosti.

3.1.5. Organizacija sklanjanja

- **Uloga Voditelja i zamjenika voditelja skloništa te Povjerenika CZ – e**
Voditelj i zamjenik voditelja skloništa te Povjerenici CZ-e imaju dužnost da vode evidenciju podrumskih zaklona, broj stanara i spisak stanara prema mjestima u koja se sklanjaju. Isti su dužni imati ažurne podatke i sve promjene uskladiti s kapacitetom sklonišnih mjesta.
Povjerenici također vode evidenciju o osobama koje su zadužene za provođenje mjere

sklanjanja.

➤ **Uloga postrojbe CZ**

Pripadnici postrojbe CZ opće namjene koja je ustrojena u Gradu, u slučaju potrebe i po procjeni Stožera zaštite i spašavanja te Zapovjedništva CZ, pored redovnih zadaća u sprečavanju katastrofe ili velike nesreće ili saniranju posljedica istih, mogu se koristiti i prilikom organizacije sklanjanja ugroženog stanovništva.

Isti vrše slijedeće radnje:

- Pomažu povjerenicima CZ u organizaciji i provođenju mjere sklanjanja na mjestima okupljanja i u samim zaklonima, te provođenju reda i mira u organiziranim zaklonima
- Pomažu pri transportu osoba koje se trebaju skloniti
- Pomažu u poslovima ojačavanja, podupiranja ili hermetizacije zaklona pogodnih za sklanjanje



3.2.MJERA EVAKUACIJE

3.2.Mjera evakuacije

3.2.1.Pregled kapaciteta i standardnih operativnih postupaka

Evakuacija je postupak u kojem gradonačelnik provodi plansko i organizirano izmještanje stanovništva s ugroženog na neugroženo područje, odnosno manje ugroženo područje, na vrijeme duže od 48 sati, uz organizirano zbrinjavanje evakuiranog stanovništva.

Evakuacija prvenstveno obuhvaća određene kategorije stanovništva i to:

- trudnice i majke s djecom do 10 godina
- djeca bez roditelja do 15 godina
- bolesni, iznemogli i starije osobe
- bolesnici zdravstvenih ustanova

Evakuacija će se provoditi u slučaju potrebe iz Grada Zlatar ili njegovih dijelova.

U slučaju poplave

Mjesto iz kojeg se vrši evakuacija	Broj stanovnika koji se planira za evakuaciju	Mjesto okupljanja	Mjesta u koje se vrši evakuacija – prihvati	Evakuacijski pravac

U slučaju potresa

Evakuacija stanovništva iz stare gradske jezgre i naselja u slučaju potresa

U slučaju potresa na području Grada najviše bi stradala uža gradska jezgra, obzirom da ista nije građena protupotresno i starijeg je datuma gradnje. Građevine u pravilu spadaju u Tip A koji je najosjetljiviji na potrese. Ujedno, stara gradska jezgra je i mjesto okupljanja većeg broja ljudi kao i administrativno središte Grada te kulturnog i duhovnog života Grada. Samim time će u slučaju potresa biti ugroženi veći broj osoba te institucije bitne za funkcioniranje zajednice.

1.Mjesto prikupljanja osoba za evakuaciju naselja Belec su:

- _____

U slučaju iznenadnog događaja (Potresa) povjerenici za CZ ili pripadnici CZ-e zaduženi za provođenje evakuacije odlaze do mjesta okupljanja te osobe koje se evakuiraju usmjeravaju prema mjestima zbrinjavanja.

- _____
- _____

PLAN CIVILNE ZAŠTITE GRAD ZLATAR

2.Mjesto prikupljanja osoba za evakuaciju naselja Borkovec su:

- _____

U slučaju iznenadnog događaja (Potresa) povjerenici za CZ ili pripadnici CZ-e zaduženi za provođenje evakuacije odlaze do mjesta okupljanja te osobe koje se evakuiraju usmjeravaju prema mjestima zbrinjavanja.

- _____

3.Mjesto prikupljanja osoba za evakuaciju naselja Cetinovec su:

- _____

- _____

- _____

U slučaju iznenadnog događaja (Potresa) povjerenici za CZ ili pripadnici CZ-e zaduženi za provođenje evakuacije odlaze do mjesta okupljanja te osobe koje se evakuiraju usmjeravaju prema mjestima zbrinjavanja.

- _____

4.Mjesto prikupljanja osoba za evakuaciju naselja Donja Batina su:

- _____

- _____

- _____

U slučaju iznenadnog događaja (Potresa) povjerenici za CZ ili pripadnici CZ-e zaduženi za provođenje evakuacije odlaze do mjesta okupljanja te osobe koje se evakuiraju usmjeravaju prema mjestima zbrinjavanja.

- _____

5.Mjesto prikupljanja osoba za evakuaciju naselja Donja Selnica su:

- _____

- _____

- _____

U slučaju iznenadnog događaja (Potresa) povjerenici za CZ ili pripadnici CZ-e zaduženi za provođenje evakuacije odlaze do mjesta okupljanja te osobe koje se evakuiraju usmjeravaju prema mjestima zbrinjavanja.

- _____

6.Mjesto prikupljanja osoba za evakuaciju naselja Ervenik Zlatarski su:

- _____

- _____

- _____

U slučaju iznenadnog događaja (Potresa) povjerenici za CZ ili pripadnici CZ-e zaduženi za provođenje evakuacije odlaze do mjesta okupljanja te osobe koje se evakuiraju usmjeravaju prema mjestima zbrinjavanja.

- _____

PLAN CIVILNE ZAŠTITE GRAD ZLATAR

7.Mjesto prikupljanja osoba za evakuaciju naselja Gornja Batina su:

- _____
- _____
- _____

U slučaju iznenadnog događaja (Potresa) povjerenici za CZ ili pripadnici CZ-e zaduženi za provođenje evakuacije odlaze do mjesta okupljanja te osobe koje se evakuiraju usmjeravaju prema mjestima zbrinjavanja.

- _____

8.Mjesto prikupljanja osoba za evakuaciju naselja Gornja Selnica su:

- _____
- _____
- _____

U slučaju iznenadnog događaja (Potresa) povjerenici za CZ ili pripadnici CZ-e zaduženi za provođenje evakuacije odlaze do mjesta okupljanja te osobe koje se evakuiraju usmjeravaju prema mjestima zbrinjavanja.

- _____

9.Mjesto prikupljanja osoba za evakuaciju naselja Juranščina su:

- _____
- _____
- _____

U slučaju iznenadnog događaja (Potresa) povjerenici za CZ ili pripadnici CZ-e zaduženi za provođenje evakuacije odlaze do mjesta okupljanja te osobe koje se evakuiraju usmjeravaju prema mjestima zbrinjavanja.

- _____

10.Mjesto prikupljanja osoba za evakuaciju naselja Ladislavec su:

- _____
- _____
- _____

U slučaju iznenadnog događaja (Potresa) povjerenici za CZ ili pripadnici CZ-e zaduženi za provođenje evakuacije odlaze do mjesta okupljanja te osobe koje se evakuiraju usmjeravaju prema mjestima zbrinjavanja.

- _____

11.Mjesto prikupljanja osoba za evakuaciju naselja Martinščina su:

- _____
- _____
- _____

U slučaju iznenadnog događaja (Potresa) povjerenici za CZ ili pripadnici CZ-e zaduženi za provođenje evakuacije odlaze do mjesta okupljanja te osobe koje se evakuiraju usmjeravaju prema mjestima zbrinjavanja.

- _____

PLAN CIVILNE ZAŠTITE GRAD ZLATAR

12.Mjesto prikupljanja osoba za evakuaciju naselja Petruševac su:

- _____
- _____
- _____

U slučaju iznenadnog događaja (Potresa) povjerenici za CZ ili pripadnici CZ-e zaduženi za provođenje evakuacije odlaze do mjesta okupljanja te osobe koje se evakuiraju usmjeravaju prema mjestima zbrinjavanja.

- _____

13.Mjesto prikupljanja osoba za evakuaciju naselja Ratkovec su:

- _____
- _____
- _____

U slučaju iznenadnog događaja (Potresa) povjerenici za CZ ili pripadnici CZ-e zaduženi za provođenje evakuacije odlaze do mjesta okupljanja te osobe koje se evakuiraju usmjeravaju prema mjestima zbrinjavanja.

- _____

14.Mjesto prikupljanja osoba za evakuaciju naselja Repno su:

- _____
- _____
- _____

U slučaju iznenadnog događaja (Potresa) povjerenici za CZ ili pripadnici CZ-e zaduženi za provođenje evakuacije odlaze do mjesta okupljanja te osobe koje se evakuiraju usmjeravaju prema mjestima zbrinjavanja.

- _____

15.Mjesto prikupljanja osoba za evakuaciju naselja Šćrbinec su:

- _____
- _____
- _____

U slučaju iznenadnog događaja (Potresa) povjerenici za CZ ili pripadnici CZ-e zaduženi za provođenje evakuacije odlaze do mjesta okupljanja te osobe koje se evakuiraju usmjeravaju prema mjestima zbrinjavanja.

- _____

16.Mjesto prikupljanja osoba za evakuaciju naselja Vižanovec su:

- _____
- _____
- _____

U slučaju iznenadnog događaja (Potresa) povjerenici za CZ ili pripadnici CZ-e zaduženi za provođenje evakuacije odlaze do mjesta okupljanja te osobe koje se evakuiraju usmjeravaju prema mjestima zbrinjavanja.

- _____

PLAN CIVILNE ZAŠTITE GRAD ZLATAR

17. Mjesto prikupljanja osoba za evakuaciju naselja Završje Belečko su:

- _____
- _____
- _____

U slučaju iznenadnog događaja (Potresa) povjerenici za CZ ili pripadnici CZ-e zaduženi za provođenje evakuacije odlaze do mjesta okupljanja te osobe koje se evakuiraju usmjeravaju prema mjestima zbrinjavanja.

- _____

18. Mjesto prikupljanja osoba za evakuaciju naselja Zlatar su:

- _____
- _____
- _____

U slučaju iznenadnog događaja (Potresa) povjerenici za CZ ili pripadnici CZ-e zaduženi za provođenje evakuacije odlaze do mjesta okupljanja te osobe koje se evakuiraju usmjeravaju prema mjestima zbrinjavanja.

- _____

19. Mjesto prikupljanja osoba za evakuaciju naselja Znož su:

- _____
- _____
- _____

U slučaju iznenadnog događaja (Potresa) povjerenici za CZ ili pripadnici CZ-e zaduženi za provođenje evakuacije odlaze do mjesta okupljanja te osobe koje se evakuiraju usmjeravaju prema mjestima zbrinjavanja.

- _____

U slučaju potrebe Stožer zaštite i spašavanja te Zapovjedništvo CZ odredit će i drugu lokaciju prikupljanja osoba za evakuaciju, ovisno o mjestu ugroženosti.

Za evakuaciju navedenog broja osoba potrebno je osigurati 15 autobusa ili 20 kombi vozila.

Pružanje prve pomoći vršit će pripadnici postrojbe CZ-e i ekipe Crvenog križa. Zdravstvenu zaštitu kod evakuacije pružat će mobilne ekipa Krapinskog doma zdravlja i Opće bolnice te Hitne medicinske službe.

U slučaju veće opasnosti od **opasnih tvari** u prometu evakuirat će se ugroženo područje uz DC 29 te županijske i lokalne ceste. Evakuacija stanovnika iz ugroženog područja provodi se prema zapovijedi vođe intervencije (zapovjednika) **odmah i neodloživo**.

Zapovijed o provođenju te vrste evakuacije, na prijedlog vođe intervencije izdaje **Stožer zaštite i spašavanja ili Zapovjedništvo CZ**.

Organizaciju veterinarske zaštite (evakuacija životinja vršit će se samo u izuzetnim slučajevima – u slučaju manjih opasnosti stoka će se pustiti iz štala).

PLAN CIVILNE ZAŠTITE GRAD ZLATAR

3.2.2. Organizacija i operativne snage za provođenje ove mjere (evakuacije)

Radnje i postupci	Rukovođenje	Izvršenje/Suradnja
Procjena situacije i utvrđivanje trenutka kada počinje evakuacija.	gradonačelnik	Stožer ZiS
Donošenje Odluke o evakuaciji	gradonačelnik	Načelnik Stožera
Uspostavljanje kontakta sa susjednim JLS zbog utvrđivanja mogućnosti zbrinjavanja (prilog 45)	gradonačelnik	Načelnik Stožera član Stožera za zbrinjavanje i evakuaciju
Uspostavljanje kontakta sa prijevozničkim tvrtkama zbog osiguranja prijevoznih sredstava (prilog 3/2)	Načelnik Stožera	član Stožera za komunalne djelatnosti
Uspostavljanje kontakta sa Policijskom upravom zbog prometnog osiguranja evakuacije	Načelnik Stožera	član Stožera, predstavnik PU
Tiskanje uputa sa svim potrebnim informacijama. Jedna uputa za jedno domaćinstvo. (prilog 44)	Načelnik Stožera	član Stožera za komunalne djelatnosti
Obavješćavanje stanovnika o evakuaciji. Uručivanje informativnih materijala sa svim potrebnim podacima.	Načelnik Stožera	član Stožera za zdravstveno zbrinjavanje povjerenici CZ
Organizacija info punktova za stanovništvo koje se evakuira organiziranim prijevozom u svim naseljima (prilog 44)	Načelnik Stožera	član Stožera za zdravstveno zbrinjavanje povjerenici CZ
Organizacija info punktova za stanovništvo koje se evakuira vlastitim prijevozom (prilog 44)	Načelnik Stožera	član Stožera za zdravstveno zbrinjavanje povjerenici CZ
Organizacija popisa stanovništva na info punktovima.	član Stožera za zdravstveno zbrinjavanje.	povjerenici CZ
Prihvat prijevoznih sredstava na mjestu okupljanja.	povjerenici CZ	povjerenici CZ

3.2.3. Pregled osoba koje podliježu evakuaciji po kategorijama i broju

Tablica 1. Kategorije stanovništva planiranih za evakuaciju

Kategorije osoba koje podliježu evakuaciji	Broj osoba
Trudnice*	cca 80-tak
Majke s djecom do 7 godina*	cca 450
Djeca od 9 do 15 godina	cca 400
Žene preko 60 godina	823
Muškarci preko 65 godina	312
Invalidne osobe (s teškoćama u obavljanju svakodnevne aktivnosti)	700
Bolesni i nemoćni (pomoć druge osoba)	675
Svega	cca 3 440 osoba

Izvor podataka: Državni zavod za statistiku-Popis stanovništva 2011. godine

Zaposlenici koji se planiraju za evakuaciju su prije svega u slučaju potresa iz objekata u kojima rade a ovisno o vrsti izgradnje. Na području Grada Zlatar tu spadaju zaposlenici u upravnoj zgradi, uslužnim djelatnostima (trgovinama i dr.), obrazovnim ustanovama te gospodarskim objektima. U slučaju nesreća na gospodarskim objektima (eksplozija, požar i dr.) koji skladište i rukuju opasnim tvarima (benzinske postaje) također se planira evakuacija zaposlenika ali i slučajnih prolaznika. U konačnici planirat će se evakuacija za do 500-tinjak djelatnika i 100-tinjak slučajnih prolaznika.

3.2.4. Pregled mjesta prikupljanja i prihvata

Vidi poglavlje 3.2.1.

3.2.5. Pregled pravaca i prometnica za evakuaciju

Glavni evakuacijski pravci na području Grada Zlatar: (određene u poglavlju 3.2.1.)

» **Državna cesta DC 29**

» **Županijske ceste ŽC 2128, 2129, 2169, 2170**

» **Lokalne ceste LC 22018, 22019, 22020, 22021, 22051, 22052, 22053**

Stožer ZIS te Zapovjedništvo CZ Grada Zlatar u suradnji sa Prometnom policijom Krapina (MUP PP Zlatar Bistrica) koordinirat će evakuacijske pravce.

3.2.6. Zdravstveno i druga osiguranja

Pružanje prve pomoći vršit će pripadnici Hitne službe ispostave Zlatar i ekipe Crvenog križa. Zdravstvenu zaštitu kod evakuacije pružat će mobilne ekipe Doma zdravlja KZZ.

3.2.7. Pregled prometnih sredstava po vrsti i kapacitetu i tko ih osigurava, pregled lokacija zdravstvenih ustanova, škola, domova

Za evakuaciju predviđenog broja osoba potrebno je osigurati 15 autobusa ili 20 kombi vozila. Vozila će u slučaju potrebe osigurati DVD-a sa svojim kombi vozilima za prijevoz ljudi dodatno će se tražiti autobusi.

U Gradu Zlatar izgrađena je nekoliko stambenih zgrada dok ostatak stanovništva grada uglavnom živi u obiteljskim kućama. Značajnijih sportskih objekata ima (Sportska dvorana OŠ Ante Kovačića, Zlatar, Sportska dvorana OŠ Belec).

Značajniji kulturni objekti u kojima može biti ugrožen veći broj ljudi su:

- Dom kulture «Sokolana»

Značajniji objekti su i obrazovne školske i predškolske ustanove u kojima može biti ugrožen veći broj ljudi (djece) su;

- Dječji vrtić i jaslice “Uzdanica” u Zlataru
- Osnovna škola “Ante Kovačića” u Zlataru
- Osmogodišnja škola u Belcu i niže razredne škole u Martinšćini, Donjoj Batini i Petruševcu
- Srednja škola Zlatar

Uz navedene objekte potrebno je navesti i sakralne objekte gdje se također okuplja veći broj ljudi;

- Župna crkva Uznesenja Blažene Djevice Marije, Zlatar
- Župna crkva sv. Marije Snježne, Belec

Od zdravstvenih djelatnosti na području Grada Zlatar djeluju:

- » Dom zdravlja Krapinsko – zagorske županije
 - tri liječničke ordinacije u Domu zdravlja
 - tri stomatološke ordinacije u Domu zdravlja
 - laboratorij u Domu zdravlja
 - liječnička ordinacija u Belcu
- » Ljekarna u Martinečkoj ulici u Zlataru

» Poliklinika Medirad u Martinečkoj ulici.

3.2.8. Organizacija veterinarske evakuacije - evakuacija životinja i namirnica životinjskog porijekla s pregledom farmi i kapacitetima

Organizaciju veterinarske zaštite (evakuacija životinja vršit će se samo u izuzetnim slučajevima – u slučaju manjih opasnosti stoka će se pustiti iz štala) uz koordinaciju Veterinarske stanice Zlatar.

3.2.9. Pregled pravnih osoba koje posjeduju objekte ili pričuvne objekte sa stočnom hranom te lokacija istih

Gospodarski objekti za uzgoj životinja (farme) skladište određene (male) količine stočne hrane potrebne za ishranu stoke. To su na području Grada manje farme odnosno stanovništvo individualno uzgaja životinje za svoje potrebe.

3.2.10. Pregled vlasnika prijevoznih sredstava za evakuaciju životinja

Na području Grada nema specijaliziranih vozila za prijevoz stoke.

3.2.11. Pregled snaga CZ koje se mogu uključiti u provedbu ove mjere

Zapovjedništvo CZ

Grad Zlatar ima imenovano Zapovjedništvo CZ od 6 članova.

Postrojba CZ opće namjene

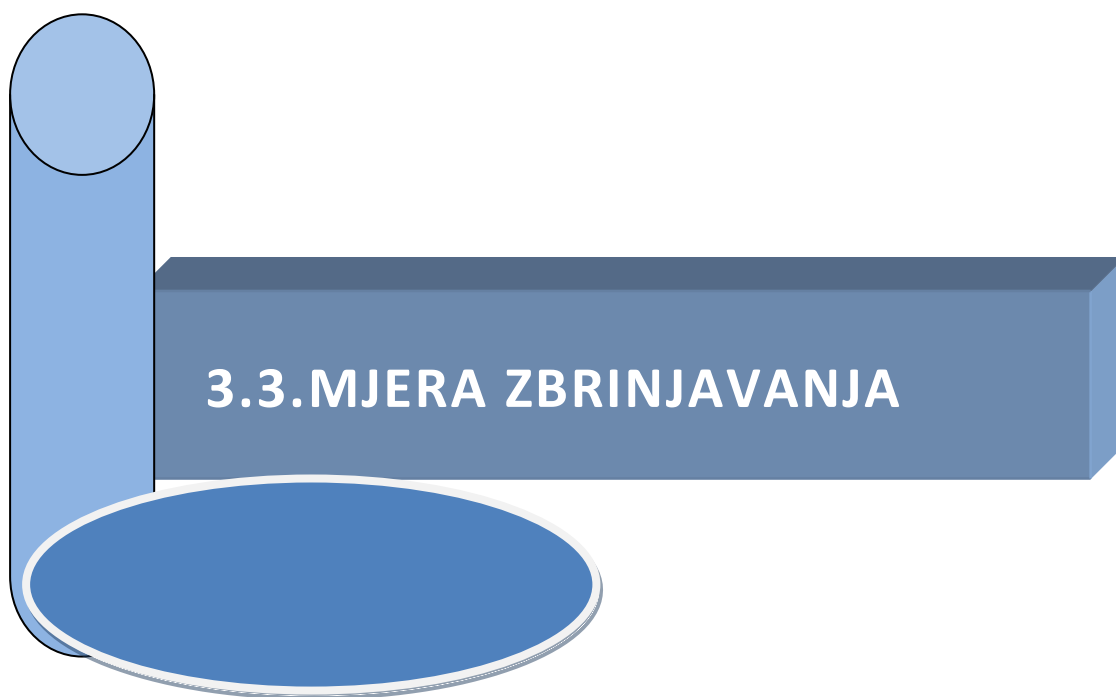
Grad Zlatar ima osnovanu Postrojbu CZ opće namjene koji broji 30 pripadnika (prilog 30).

Povjerenici CZ

Grad Zlatar ima imenovane povjerenike CZ po naseljima (20 povjerenika).

Voditelji i zamjenici voditelja skloništa

Grad Zlatar ima imenovane voditelje i zamjenike voditelja skloništa (5).



PLAN CIVILNE ZAŠTITE GRAD ZLATAR

3.3.Mjera zbrinjavanja

Osobama koje su evakuirane s područja ugroženog opasnostima i /ili posljedicama prirodne ili tehničko tehnološke katastrofe, potrebno je osigurati i organizirati zbrinjavanje (prihvatni centar) na neugroženom području do prestanka okolnosti evakuacije, odnosno do prestanka opasnosti koja je bila povod evakuacije.

Zbrinjavanje podrazumijeva osiguranje boravka, prehrane i najnužnije zdravstvene skrbi.

Boravak evakuiranih osoba može se organizirati u:

- zidanim građevinama- školske i ostale sportske dvorane, društveni i vatrogasni domovi i sl.
- šatorima
- kombinirani smještaj

Ukoliko je boravak organiziran u kombiniranom smještaju, raspored osoba provodi se, prije svega, temeljem životne dobi i zdravstvenog stanja osoba.

U zbrinjavanju ugroženog i stradalog stanovništva angažirat će se:

- redovne zdravstvene institucije i ustanove
- Crveni križ
- Centri za socijalnu skrb
- civilna zaštita

3.3.1.Pregled nositelja, kapaciteta, zadaća po nositeljima i standardnih operativnih postupaka

Privremeno premještanje provodi se u slučaju prijetnje/neposredne ugroženosti stanovnika jedne ili više stambenih jedinica uključujući okućnice i gospodarske objekte u sastavu stambene jedinice od prirodnih i tehničko-tehnoloških nesreća **na vrijeme kraće od 48 sati**.

Po prestanku prijetnje/neposredne ugroženosti stanovnika isti se vraćaju u svoje domove.

Osobama koje su evakuirane sa ugroženih ili neposredno ugroženih područja od prirodnih ili tehničko-tehnoloških katastrofa potrebno je osigurati zbrinjavanje na neugroženom području do prestanka okolnosti zbog kojih je evakuacija izvršena. Zbrinjavanje podrazumijeva osiguranje boravka, prehrane i najnužniju zdravstvenu skrb.

3.3.2.Organizacija i operativne snage za provođenje ove mjere

Odluku o privremenom premještanju donosi gradonačelnik, samostalno ili na prijedlog Stožera ZiS i Zapovjedništva CZ.

Radnje i postupci	Rukovođenje	Izvršenje/Suradnja
Stalno praćenje situacije, u smislu donošenja pravovremene odluke o privremenom premještanju.	Načelnik Stožera	član Stožera za zbrinjavanje i evakuaciju
Donošenje odluke o područjima čije je stanovništvo potrebno privremeno premjestiti.	gradonačelnik	Načelnik Stožera
Obavještavanje o odluci.	Načelnik Stožera	povjerenik CZ
Dovođenje u funkciju objekta za prijem ljudi.	povjerenik CZ	
Obavještavanje stanovništva na koje se odluka odnosi.	povjerenik CZ	
Izrada pregleda razmještaja stanovništva po objektima i	Načelnik Stožera	član stožera za

PLAN CIVILNE ZAŠTITE GRAD ZLATAR

naseljima. (prilog 41)		zbrinjavanje i evakuaciju
Dostava pregleda razmještaja u naselja.	član stožera za zbrinjavanje i ev.	povjerenik CZ
Određivanje odgovorne osobe za svaki smještajni objekt.	Načelnik Stožera	član stožera za zbrinjavanje i evakuaciju
Tiskanje informacija (kućni red) o pravilima ponašanja u smještajnim objektima i isticanje istih na vidnom mjestu. (Prilog 43)	član stožera za zbrinjavanje i evakuaciju	odgovorne osobe u objektima
Kontrola provođenja odredaba „kućnog reda“.	odgovorne osobe u objektima	privremeno premješteni stanovnici

3.3.3. Prikaz mjesta i lokacija prihvata s odgovarajućim pregledima

Za potrebe privremenog premještanja koristit će se slijedeći objekti: [\(prilog 18\)](#)

3.3.4. Pregled lokacija za podizanje šatorskih i drugih privremenih naselja, kapacitet i sadržaji

Ukoliko potreba za zbrinjavanjem premašuje iskazane mogućnosti privremenog smještaja u [\(prilog 18\)](#) moguće je formirati kamp naselja [\(prilog 19\)](#).

U slučaju potrebe za uspostavljanjem šatorskog naselja isto će se razvijati na slijedećim lokacijama a ovisno o mjestu velike nesreće ili katastrofe:

1. _____
2. _____
3. _____
4. _____

**Pregled lokacija za podizanje šatorskih i drugih privremenih naselja odredit će Novo imenovani Stožer ZiS Grada Zlatar te Zapovjedništvo CZ svojem prvom sastanku na kojem će biti upoznati sa Planovima ZiS i CZ a ista će biti ažurirana u Plan CZ.*

3.3.5. Pregled lokacija, vrsta i kapaciteta za smještaj u čvrstim objektima

Tablica 2. Objekti prihvata na području Grada Zlatar

OBJEKTI PRIHVATA	ODGOVORNA OSOBA	ADRESA	KONTAKT
Sportska dvorana OŠ Ante Kovačića, Zlatar	ravnateljica Raja Borovčak	Ulica Franje Horvata Kiša 46, Zlatar	049 467 165 stan 049 466 832 škola
Sportska dvorana OŠ Belec	ravnateljica Verica Havočić	Belec 50, Belec	049 460 135 stan 049 460 124 škola
prostor Srednje škole Zlatar (u dijelu bivše pogonske hale)	ravnateljica Zdenka Rogina	Ulica bana Ivana Mažuranića 8, Zlatar	049 466 303 stan 049 467 169
dvorana DVD Zlatar	predsjednik Željko Spevec	Ulica Braće Radića 2, Zlatar	049 466 213 stan 049 466 093 DVD
dvorana DVD Belec	predsjednik Ljudevit Vrlec	Belečko Završje 17, Belec	049 466 230 stan 049 460 400 DVD
dvorana DVD Donja Batina	predsjednik Vlado Varga	Donja Batina 95/b, Zlatar	049 466 442 stan 049 466 279 DVD

Izvor podataka: Grada Zlatar, Operativni podaci za provedbu evakuacije i zbrinjavanje turista na području Grada Zlatar

PLAN CIVILNE ZAŠTITE GRAD ZLATAR

3.3.6. Mogućnost smještaja u objektima privatnih osoba

Na području Grada postoji mogućnost zbrinjavanja oko 1000 osoba u privatne objekte, ovisno o potrebi.

3.3.7. Zadaće ekipa za prihvata i zbrinjavanje

Radnje i postupci	Rukovođenje	Izvršenje/Suradnja
Dovođenje u funkciju objekta za prijem ljudi (čišćenje, provjera upotrebljivosti sanitarnog čvora).	član Stožera za protupožarnu zaštitu	povjerenici CZ pripadnici ZJVP i DVD
Dovođenje u funkciju objekta za prijem ljudi u smislu organizacije prostora (informativni punkt, prostor za boravak, prostor za prehranu).	član stožera za zbrinjavanje i ev.	povjerenici CZ pripadnici ZJVP i DVD
Traženje postavljanja pokretnih sanitarnih čvorova.	gradonačelnik	načelnik Stožera
Određivanje odgovorne osobe za svaki smještajni objekt.	načelnik Stožera	član stožera za zbrinjavanje i evakuaciju
Organizacija prijema i razmještaja u objekte: 1. evidencija osoba koja ulaze u objekt (prilog 42). 2. prijava osoba koje imaju potrebu za zdravstvenom skrbi. 3. prijava školske djece zbog traženja mogućnosti za nastavak redovne nastave. 4. prijava osoba za koje rodbina ne zna što se s njima dogodilo. 5. upoznavanje sa „kućnim redom“. 6. evidencija osoba koje koji trajno napuštaju objekt	povjerenici CZ	Pripadnici ZJVP, DVD-a Članovi udruga građana (prilog 17)
Kontrola provođenja odredaba „kućnog reda“.	odgovorne osobe u objektima	Privremeno premješteni stanovnici

3.3.8. Izvori i organizacija osiguranja prehrane, vode za piće i sanitarnih potreba

Radnje i postupci	Rukovođenje	Izvršenje/Suradnja
Stavljanje u stanje pripravnosti vlasnike objekata za pripremu hrane. (prilog 26/2)	Načelnik Stožera	član Stožera za zbrinjavanje i evakuaciju
Analiza potreba za osiguranjem prehrane	Načelnik Stožera	član Stožera za zbrinjavanje i evakuaciju
Utvrđivanje količina potrebnih namirnica na bazi jednog dana/3 obroka dnevno.	Načelnik Stožera	član Stožera za zbrinjavanje i evakuaciju
Utvrđivanje razlike između potreba i mogućnosti pripreme hrane.	Načelnik Stožera	član Stožera za zbrinjavanje i evakuaciju
Upućivanje zahtijeva za osiguranjem broja obroka koji se ne mogu pripremiti kapacitetima mjesta zbrinjavanja.	gradonačelnik	Načelnik Stožera
Organizacija pripreme i dostave obroka na prostore zbrinjavanja	Stožer ZiS	član Stožera za zbrinjavanje i evakuaciju Vlasnici objekata za pripremu hrane. (prilog 26/2)
Upućivanje zahtijeva za osiguranjem potrebnih namirnica (Prilog 26/1)	gradonačelnik	Načelnik Stožera
Osiguranje i dovoz namirnica na područje.	Stožer ZiS	Načelnik Stožera
Prijem humanitarne pomoći. Lokacije za prijem humanitarne pomoći su: 1. _____	Načelnik Stožera	član Stožera za zbrinjavanje i evakuaciju djelatnici Grada
Utvrđivanje dnevnih obveza vlasnicima objekata za pripremu hrane.	Načelnik Stožera	član Stožera za zbrinjavanje i evakuaciju

PLAN CIVILNE ZAŠTITE GRAD ZLATAR

Dostava hrane u objekte smještaja.	Načelnik Stožera	Stožer ZIS JLS Davatelji MTS
------------------------------------	---------------------	---------------------------------

Dostavu vode, u slučaju nedostatka iste, vršit će DVD-a Grada sa cisternama.
Snabdijevanje osnovnim prehrambenim proizvodima vršit će se iz trgovina:

3.3.9. Organizacija pružanja prve medicinske, socijalne pomoći i psihološke pomoći

Radnje i postupci	Rukovođenje	Izvršenje/Suradnja
Stavljanje u stanje pripravnosti kapaciteta za zdravstveno zbrinjavanje.	Načelnik Stožera	član Stožera za zdravstveno zbrinjavanje
Upućivanje popisa osoba kojima je potrebna zdravstvena skrb liječnicima u ordinacijama	Načelnik Stožera	član Stožera za zdravstveno zbrinjavanje
Organizacija pružanja zdravstvene zaštite	član Stožera za zdravstveno zbrinjavanje	ZZJZ KZZ-lijječnici i osoblje u ordinacijama
Upućivanje zahtijeva za angažiranjem dodatnih liječničkih ekipa primarne zdravstvene zaštite.	gradonačelnik	član Stožera za zdravstveno zbrinjavanje
Upućivanje zahtijeva za angažiranjem tima za psihološku pomoć.	gradonačelnik	član Stožera za zdravstveno zbrinjavanje
Organizacija prijevoza za pacijente koji trebaju bolničku skrb	Načelnik Stožera	član Stožera za zdravstveno zbrinjavanje
Organizacija dostave lijekova kroničnim bolesnicima.	član Stožera za zdravstveno zbrinjavanje.	Djelatnici u ljekarnama (prilog 2)

3.2.10. Pregled humanitarnih i drugih organizacija koje pomažu u zbrinjavanju i njihove zadaće

- Društvo Crvenog križa Krapinsko zagorske županije i pripadajuće Gradsko društvo crvenog križa Zlatar (ravnatelj: Vesna Pavleković; 049 461 505) - društvo Crvenog križa oformit će ekipe prve pomoći, organizirat će dobrovoljno davanje krvi, službu traženja, a prema potrebi organizirat će i humanitarne akcije.
- Centar za socijalnu skrb Krapinsko zagorske županije sa pripadajućim centrom u Zlatar Bistrici (ravnateljica: _____; 049 461 805)

3.2.11. Veterinarsko zbrinjavanje-pregled pravnih osoba za preradu mesa, klaonica, skladišta i hladnjača sa njihovim zadaćama

Ukoliko dođe do zarazne bolesti životinja ne smije se isključiti karantena za oboljele životinje i za njihovim prisilnim klanjem. Stanovništvo Grada pretežito se bavi stočarstvom i peradarstvom koja za vrijeme sušnih razdoblja (pomanjkanja tekućine ili bolesti) mogu uginuti.

Područje Grada Zlatar svojom djelatnošću pokriva Veterinarska stanica Zlatar. Veterinarska stanica provoditi će, u slučaju velike nesreće ili katastrofe, potrebne mjere na asanaciji terena, zbrinjavanju životinja te provođenju zaštite životinja uz pomoć udruga građana, pripadnika postrojbe CZ i cjelokupnog stanovništva.

PLAN CIVILNE ZAŠTITE GRAD ZLATAR

Zaključak

Zaštita i spašavanje ljudi i materijalnih dobara od svih vrsta ugrožavanja u Gradu Zlatar provoditi će se s raspoloživim redovnim snagama, pravnim osobama, službama koje se u svojoj redovnoj djelatnosti bave zaštitom i spašavanjem, CZ- om i drugim snagama.

Glavna interventna snaga u svim akcijama zaštite i spašavanja biti će u prvom trenutku pripadnici gotovih snaga te ZJVP-e, DVD-a Grada Zlatar, a nakon toga postrojba CZ opće namjene.

Temelj zaštite i spašavanja ljudi i materijalnih dobara je u **dobroj organizaciji i osposobljenosti ljudi za provođenje osobne i uzajamne zaštite.**

Stoga treba voditi brigu da se stanovništvo, od predškolske i školske dobi educira o vrstama opasnosti te postupcima: prvenstveno kako spasiti ljudske živote, kao najveću vrijednost svakog društva, a zatim zaštititi i spasiti materijalna dobra.

Pored potrebe za osposobljavanjem operativnih snaga zaštite i spašavanja, nameće se nužnost opremanja istih za provođenje složenih akcija zaštite i spašavanja.

Samo dobro osposobljene i opremljene operativne snage zaštite i spašavanja moći će učinkovito provesti sve zadaće spašavanja ljudi i imovine od svih vrsta ugrožavanja i opasnosti.